

# Seijst

Uitgave van het Zeister Historisch Genootschap

2014-III

Open Monumentendag 2014

Op  
reis

Open  
MONUMENTENDAG



# Seijst

*Bulletin ter bevordering van de kennis  
van de geschiedenis van Zeist*

**ISSN 1383-2867**

Verschijnt 4x per jaar.

Jaargang 45 nummer 3. September 2013.

Drukwerk: Drukkerij Gregorius, Utrecht.

## **REDACTIECOMMISSIE**

H. Beudeker, E. de Jonge, R.P.M. Rhoen  
en mw. Fl. de Vrijer, redacteurs en J.P.  
van 't Sant, eindredacteur.

## **VORMGEVING**

M. Slappendel

## **REDACTIEADRES**

Postadres: Postbus 342, 3700 AH Zeist

E-mail: [info@zeist-historie.nl](mailto:info@zeist-historie.nl)

## **BIJDRAGEN AUTEURS**

Informatie over het aanleveren van kopij:  
[www.zeist-historie.nl/Seijst](http://www.zeist-historie.nl/Seijst)

## **LEDENADMINISTRATIE**

Aanmeldingen van nieuwe donateurs  
en adreswijzigingen kunnen schriftelijk  
worden gemeld via Postbus 342, 3700  
AH Zeist. Het kan ook via het e-mailadres:  
[info@zeist-historie.nl](mailto:info@zeist-historie.nl).  
Giro 384 03 83.

## **WEBSITE**

[www.zeist-historie.nl](http://www.zeist-historie.nl)

Legaat of lijfrenteschenking:

ANBI-beschikking

nummer 55 537

## **Open Monumentendag 2014 Ten Geleide**

Het Zeister Historisch Genootschap (ZHG) is nauw betrokken bij de Open Monumentendag in Zeist. Het ZHG maakt deel uit van de Commissie die ieder jaar het landelijk thema vertaald naar de situatie en mogelijkheden in Zeist, levert bijdragen met interessante delen van haar collectie en het derde nummer van Seijst is geheel gewijd aan deze dag. Kortom, wij zijn blij dat wij ook aan deze dag ieder jaar weer een belangrijke bijdrage kunnen leveren. Niet om ons, maar om u als lezer en hopelijk ook als bezoeker een stukje geschiedenis te kunnen laten beleven.

Monumenten 'Op reis', Kleine en grote monumenten in Zeist zijn op reis geweest, soms een klein eindje, zie bijv. de glas-in-loodvensters bij Figi. Soms zijn ze ook naar Zeist verhuisd, zie bv. de delen van een Amsterdams grachtenpand bij My Home. In deze uitgave vindt u nog vele andere voorbeelden. Verder is er een uitgebreid programma met rondleidingen en tentoonstellingen, die soms maar zijdelings met het thema te maken hebben, maar wel de geschiedenis doen herleven.

In het Slot is, naast de rondleiding met het thema 'Op reis', een tentoonstelling met als titel: Het Kamp Zeist en de Belgische vluchtelingen. Deze tentoonstelling loopt van 13 september tot en met 12 oktober 2014 in het Slot Zeist. In de provincie Utrecht werden meer dan 10.000 Belgische vluchtelingen opgevangen, die tijdens de Eerste Wereldoorlog (1914-1918) bivakkeerden in Zeist en omgeving.

Deze tentoonstelling is onder auspiciën van de Erfgoedpartners Zeist samengesteld door de partners Gemeentearchief, de Culturele Vleugel Slot Zeist en het Zeister Historisch Genootschap met vele bruiklenen van particulieren en andere instanties.

De deskundigheid en grote inzet van de participanten hebben ook dit jaar weer geleid tot een prachtige en interessante tentoonstelling, waarvoor ik mijn hartelijke dank uitspreek. Tevens spreek ik de wens uit dat er nog vele mooie tentoonstellingen mogen volgen.

Ik wens u veel lees-, kijkplezier toe met Monumenten Op reis in Zeist.

Zeist, juli 2014

Flora de Vrijer

Voorzitter Zeister Historisch Genootschap.

Voorwoord

# Op reis



In Zeist heeft de commissie Open Monumentendag dit thema ingevuld met monumenten die binnen Zeist 'Op Reis' zijn gegaan.

Op Reis. Velen van ons reizen, niet alleen in de vakantie, maar ook daar buiten. Dagelijks voor ons werk reizen vinden we heel normaal. Het thema 'Op Reis' voor Open Monumentendag 2014 is door de Commissie Open Monumentendag Zeist bijzonder ingevuld. Er is gekeken welke monumenten of onderdelen van monumenten binnen de gemeente 'Op Reis' zijn gegaan, verplaatst zijn en bekeken welke reden daar achter lag. Daarmee valt het licht op monumenten of onderdelen van monumenten die om verschillende redenen verplaatst zijn en soms ook een nieuwe functie hebben gekregen. Dat er een nieuwe plaats is gezocht voor monumenten die moesten wijken, geeft aan hoe belangrijk ze voor de inwoners van de gemeente zijn. Ze maken deel uit van hun leven. Er is zorgzaam mee omgegaan met de bedoeling ze voor het nageslacht te behouden, ook als de verplaatsing misschien mede was bedoeld uit het oogpunt van kostenbesparing voor materiaal. Maar ook in dat geval moet de charme van het monument een behoorlijk gewicht in de schaal hebben gelegd om niet voor nieuw te kiezen. Het is het bewijs dat monumenten deel uitmaken van

de eigen identiteit, ze horen in je leefomgeving thuis. Ze zijn het waard om er, als ze niet meer op hun oorspronkelijke plaats kunnen functioneren, een nieuwe plek voor te zoeken.

Een enkele keer is het thema 'Op Reis' ingevuld met het verplaatsen van personen en functies, terwijl de monumenten op hun oorspronkelijke plek zijn blijven staan. Ook in die gevallen blijft overeind staan dat de panden de moeite waard zijn om een andere functie te krijgen omdat ze zo duidelijk hun plaats in de historie en de leefomgeving hebben.

Bij het bezichtigen van deze monumenten -al of niet met een gids- gaat het publiek 'Op Reis' langs bijzondere elementen in de gebouwde omgeving van Zeist. Voel u in aansluiting bij het thema een beetje toerist in eigen gemeente, bewonder de gebouwde omgeving, verwonder u en geniet van bijzondere Zeister monumenten.

Iedereen is van harte uitgenodigd zaterdag 13 september mee 'Op Reis' te gaan langs een parelketting van monumenten.

*Jacqueline Verbeek-Nijhof,*  
wethouder Werk, Economie, Ruimte en Sport.

# Programma zaterdag 13 september

10.00 uur

Opening in het Atrium van **Hotel/restaurant Figi, Het Rond 2** door wethouder mw. J. Verbeek-Nijhof met muzikale invulling door het Alomtonenkoor.  
Tentoonstelling wedstrijd 'Bouw een monument in maquette'.

10.00 uur - 16.00 uur

Openstelling monumenten

- \* **Figi, Het Rond 2.**  
Vensters van de lichtschepping uit de voormalige concertzaal.
- \* **Gemeentehuis, Het Rond 1.**  
In de Publiekshal is een tentoonstelling over het toerisme in Zeist in combinatie met een tentoonstelling van gevelstenen uit Zeister panden.  
De rondleiding laat u meer van het oude en nieuwe gemeentehuis zien.  
Start rondleiding in de hal van hotel/restaurant Figi, Het Rond 2. Voor de tijden zie:  
[www.geheugenvanzeist.nl/openmonumentendag](http://www.geheugenvanzeist.nl/openmonumentendag)
- \* **Oude Kerk, 1e Dorpsstraat 1** (alleen geopend van 10.30 tot 13.00 uur).  
De rondleiding toont u meer van de Kerk en het kerkhof.  
Start rondleiding 10.30 uur in de hal van hotel/restaurant Figi, Het Rond 2.
- \* **Kerk van de Evangelische Broedergemeente, Zusterplein 12-12a.**  
Tentoonstelling over opvoeding en onderwijs.

- \* **Slot Zeist, Zinzendorflaan 1:** alleen te bezichtigen met rondleiding.  
Start rondleiding in de **hal van Figi, Het Rond 2.**  
Voor de tijden zie:  
[www.geheugenvanzeist.nl/openmonumentendag](http://www.geheugenvanzeist.nl/openmonumentendag)  
De tuin van Slot Zeist met de grenspaal van Beerschooten, het graf van J.T. Grothe en de fraaie tuinvazen is vrij toegankelijk.  
Vrije toegang tot de tentoonstelling 'Souvenir de la Guerre 1914-1918. Kamp Zeist en de Belgische Vluchtelingen'.
- \* **Oranjerie, Oranjerie ingang Choisyweg.**  
Kleine fototentoonstelling met afbeeldingen van de Oranjerie die 'Op Reis' is gegaan vanaf de oorspronkelijke plaats in het Walkartpark.
- \* **My Home, Oude Arnhemseweg 16.**  
Interieurinrichting in voormalige arbeiderswoningen. Op het achterterrein zijn gevelelementen te bewonderen die afkomstig zijn uit het grachtenpand aan de Keizersgracht 109 te Amsterdam.
- \* **Blikkenburg, Blikkenburgerlaan 2b-c, 4.**  
Rit met een janplezier van Het Rond naar de buitenplaats Blikkenburg. Op Blikkenburg zijn koffie/thee/poffertjes verkrijgbaar onder het genot van licht klassieke muziek. Tussen 11.00 en 13.00 uur en tussen 14.00 en 17.00 uur zijn er gratis rondleidingen. Zie voor tijden:  
[www.geheugenvanzeist.nl/openmonumentendag](http://www.geheugenvanzeist.nl/openmonumentendag)

**11.30 uur**

**Uitslag en prijsuitreiking wedstrijd 'Bouw een monument in maquette' door Marcel Fluitman, Wethouder Zorg, Ouderen en Cultuur.**  
**Uitslag en prijsuitreiking van de fotospeurwedstrijd gepubliceerd in de Nieuwsbode van 20 augustus in het Atrium van Figi, Het Rond 2.**

# Op reis

Met Zeister monumenten aan de wandel



**Opening concertzaal  
Figi in 1925.**

COLLECTIE FIGI

**Concertzaal van Figi  
met bovenin de licht-  
schepping gemaakt  
door het echtpaar  
Leo en Mien Visser-  
Düker.**

COLLECTIE FIGI

## **DE LICHTSCHEPPINGEN UIT DE OUDE FIGI-CON- CERTZAAL FIGI, HET ROND 2**

In 1909 vestigde George H. Figi zijn banketbakkerij en lunchroom aan Het Rond. Het bebouwen van deze plek was mogelijk geworden doordat in 1904 met het overlijden van Marianne Henriëtte Walkart de gronden, behorend bij het buiten van de familie Walkart, vrijkwamen. Het huis stond op de plaats

van het voormalige postkantoor op de hoek van de 2<sup>e</sup> Dorpsstraat en Het Rond.

In 1917 nam de familie Ruijs het bedrijf van Figi over. Toen in 1918 de Eerste Wereldoorlog ten einde was, werd de N.V. Figi opgericht die zich richtte op de restaurant- en hotelsector. De optimistische sfeer die op de wereldvrede volgde was voor deze sector gunstig. De architecten Jan (1881-1962) en Theo (1880-1959) Stuivinga verbouwden de bestaande panden in de jaren 1920/21

voor dit doel. Op de hoek met de 2<sup>e</sup> Dorpsstraat kwam een theetuin. Het hotel-restaurantcomplex werd in 1925 verrijkt met een concertzaal. Een groot deel van de bezoekers van de zaal zal afkomstig zijn geweest uit de vlak voor de Eerste Wereldoorlog voltooide villawijk Wilhelminapark. De concertzaal kreeg een fraaie lichtschepping bestaande uit vensters in voornamelijk blauwe en gele tinten met een compositie van een hemel met zonnen, sterren en manen. Het geheel is een ontwerp



Een deel van de vensters uit de licht-schepping van de oude Figi-concertzaal is nu te bewonderen naast de deuren die toegang geven tot het restaurant van Figi.

COLLECTIE FIGI

Een ander deel van de vensters uit de lichtschepping van de oude Figi-concertzaal zit nu in het plafond van de liften van Figi.

COLLECTIE FIGI



Nog weer een ander deel van de vensters uit de lichtschepping van de oude Figi-concertzaal is te zien tegenover de liften op de 1<sup>e</sup> verdieping van het hotelgedeelte van Figi.

COLLECTIE FIGI

Ook een deel van de vensters uit de lichtschepping van de oude Figi-concertzaal kunt u vinden tegenover de liften op de 3<sup>e</sup> verdieping van het hotelgedeelte van Figi.

COLLECTIE FIGI



**Het raadhuis van Zeist uit 1908 met aan weerskanten de nieuwe vleugel uit 2013.**

FOTO GEMEENTE ZEIST

van het echtpaar Leo (1880-1950) en Mien Visser-Düker (1881-1961), vrienden van de architect Jan Stuivinga, ontwerper van het oude hotel Figi. Zij maakten ook vier fresco's voor het door het bureau Stuivinga ontworpen Christelijk Lyceum aan de Lindenlaan in Zeist. De vensters van de lichtschepping zijn tijdens sloop en de nieuwbouw van het hotel/theater en restaurantcomplex in 1992-1994 met zorg omringd en teruggeplaatst. Ze zijn nu terug te vinden in en bij de liften van het in 1994 geopende hotel en bij de entree van het Figi-restaurant. Zo is een oud element behouden gebleven in een nieuwe setting en dagelijks te zien.

In het archief van Figi zijn veel namen van beroemde artiesten en muziekgezelschappen te vinden die in de zaal hebben opgetreden. Hotel/restaurant Figi liep in de loop van de jaren twintig zo goed dat in 1930 de theetuin werd opgeofferd en bebouwd. In de loop der jaren volgden kleine interne verbouwingen, maar uiteindelijk werd in 1992 het oude Figi geheel gesloopt voor nieuwbouw. Ook het pand van de voormalige boekhandel Kraal viel ten prooi aan de bouw van een modern hotel- en theatercomplex naar ontwerp van de architect Hondius van Iraco. Het ontwerpersduo Ravage tekende voor het interieurontwerp van het complex, tot in detail consequent doorgevoerd door binnenhuisarchitect Corrie Ruijs en vormgever Jan Ruijs.



**HET GEMEENTEHUIS EN HET GLAS-IN-LOODVENSTER  
GEMEENTEHUIS, HET ROND 1**

Het Zeister gemeentehuis zoals wij dat nu kennen is uit vier bouwdelen samengesteld. De oudste kern is gelegen aan de 1<sup>e</sup> Dorpsstraat 15, het oude Rechthuis genoemd. Het bekendste deel is het in rode baksteen opgetrokken raadhuis met toren uit 1908, ontworpen door de architect Jan Stuivinga (1881-1962). Dit is in 1938 vergroot naar ontwerp van Jan en Theo (1880-1959) Stuivinga. In 1983/84 is tussen het oude Rechthuis en het raadhuis een nieuw gebouw geplaatst als uitbreiding van de gemeentelijke kantoren. Het is ontworpen door Jacob Lengkeek (De Bilt 1933) en wordt met diens naam aangeduid als het Lengkeekgebouw. In 2013 is het moderne, door architect Thomas Rau ontworpen, lichte vierkante bouwdeel met de nieuwe raadszaal geopend. Tussen dit bouwdeel en het oude gedeelte is een nieuwe Publiekshal

geconstrueerd.

Het pand 1<sup>e</sup> Dorpsstraat 15 staat ongeveer op de plek van het oude Rechthuis uit 1677 dat, na een huurperiode, in 1839 door de gemeente is gekocht. Het pand is in 1877 als gemeentehuis van Zeist gebouwd naar ontwerp van de architect A. Nijland uit Utrecht, van 1871 tot 1895 gemeentearchitect van Zeist. Burgemeester jhr. Willem Karel Huydecoper (1830-1882) legde de eerste steen op 12 september 1877 (rechts onder in de pui). Een jaar later kon het pand betrokken worden. Het is in neobarokstijl opgetrokken, een zogenaamd Oud-Hollands aandoende stijl. Passend bij de neobarok heeft de gevel veel natuursteenversieringen. Onder het balkonnetje is het wapen van de gemeente Zeist afgebeeld. De topgevel heeft een versiering van pilasters. Op de kroonlijst staan morgensterren die naar de gemeentelijke gerechtigheid verwijzen. De helibaarden die oorspronkelijk op de morgensterren stonden zijn verdwenen. Links en rechts van de topgevel

zien we een paar grote vazen staan die bijdragen aan het imposante beeld. Dit pand werd als gemeentehuis gebruikt tot 1908 toen het nieuwgebouwde raadhuis aan Het Rond werd betrokken. In de Eerste Wereldoorlog was het distributiebureau in het oude pand gevestigd. De naast liggende panden, waaronder het oude postkantoor uit 1870, zijn gesloopt om plaats te bieden aan het Lengkeek-gebouw, de moderne aanbouw van het gemeentehuis uit 1983/84. Het pand van het Rechtshuis is in deze nieuwbouw geïntegreerd.

De mogelijkheid om het raadhuis aan Het Rond te bouwen deed zich voor toen Marianne Henriëtte Walkart in 1904 overleed. De gemeente verwierf het oude koetshuis op de hoek van Het Rond en de 1<sup>e</sup> Dorpsstraat, behorend bij de buitenplaats die op de hoek er schuin tegenover lag. Op die plaats moest een nieuw raadhuis verrijzen. De groei van het inwonertal rechtvaardigde de bouwplannen van de gemeente: had Zeist omstreeks 1880 reeds 6000 inwoners, in 1905 was het aantal bijna verdubbeld tot ongeveer 11.000. Naast het koetshuis lag het 'Overbosch' dat Marianne Henriëtte Walkart had nagelaten aan de gemeente met de bepaling er een park voor algemeen gebruik aan te leggen. In overleg met haar erfgenamen is er een perceel afgehaald en bestemd voor het nieuwe raadhuis. Voor het ontwerp van het nieuwe raadhuis werd een prijsvraag uitgeschreven. Er waren 75 inzendingen

waaruit een jury op 5 juni 1906 het ontwerp van Jan Stuivinga koos.

Stuivinga ging voor zijn ontwerp uit van het burgerkarakter van het gebouw en koos daarom voor een ontwerp in de stijl van de neorenaissance. De hoekpartij kreeg een monumentaal karakter met een 26 m hoge toren en een verhoogde ingangspartij. De gevel aan de Donkerelaan (nu: Slotlaan) werd van een opvallende kap voorzien. In samenspraak met de tuinarchitect Hendrik Copijn (1842-1923) werd de gevel aan de 1<sup>e</sup> Dorpsstraat 16 m teruggelegd. Copijn wilde de ingang van het Walkartpark, waarvoor hij het ontwerp maakte, aan Het Rond accentueren met een uitnodigend open plein. Daardoor zou het raadhuis ook meer tot zijn recht komen. Zo konden ook de oude lindebomen op de hoek van de 1<sup>e</sup> Dorpsstraat behouden blijven. Stuivinga plaatste op advies van Copijn de conciërgewoning in de lijn van de panden van de 1<sup>e</sup> Dorpsstraat, waarmee visueel een goede overgang naar deze panden werd verkregen.

Het uit rode baksteen opgetrokken pand heeft zandstenen details die met veel symboliek de functie van het gebouw onderstrepen. De leeuwjes op het balkon voor de (oude) raadszaal, aan de 1<sup>e</sup> Dorpsstraat, dragen het wapen van de gemeente Zeist evenals die voor de kamer van de burgemeester aan Het Rond. Op de topgevel aan de Dorpsstraat staat een haan die de waakzaamheid verbeeldt, terwijl

op de topgevel aan de kant van het Walkartpark een eekhoorn de spaarzaamheid van de gemeente symboliseert. Het gewelf boven het bordes toont in de consoles van de gewelfribben tweemaal de uil voor de wijsheid, tweemaal de pelikaan voor de zorgzaamheid en een schrijvende en een lezende man die symbool staan voor de werkzaamheden die in het gemeentehuis worden uitgevoerd.

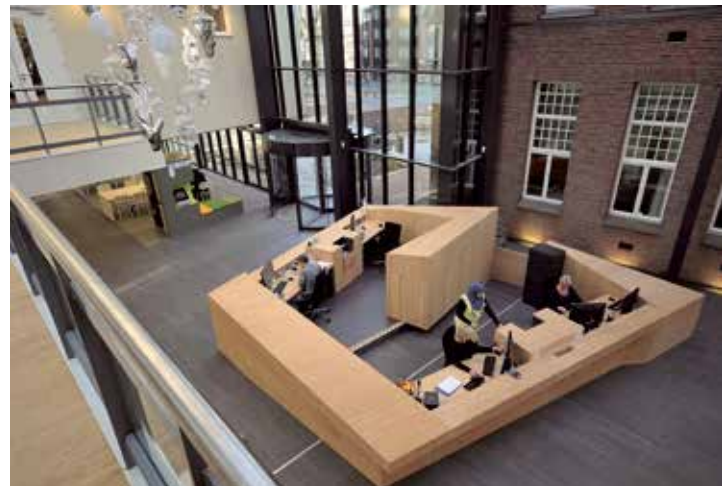
Achter de deuren van de entreepartij ligt een achthoekige hal, het centrale punt van het gebouw. Direct

**De Publiekshal in de in 2013 gerealiseerde uitbreiding van het gemeentehuis Zeist.**

FOTO GEMEENTE ZEIST

**De nieuwe raadszaal in de uitbreiding van het gemeentehuis Zeist van 2013.**

FOTO GEMEENTE ZEIST





**1<sup>e</sup> Dorpsstraat  
(ca. 1900) met aan de  
rechterkant het oude  
postkantoor en het  
Rechthuis.**

COLLECTIE ZHG

links is de trouwzaal met boven de deur een toepasselijke tekst van Jacob Cats (1577-1660) in houtsnijwerk: *'Het Beste Stuck Van 't Huis Bedryf / Dat Is Een Goet, Een Hant-saem Wyf'*. Het fries met de stichtelijke teksten is niet door de architect bedacht, maar pas later aangebracht door leerlingen van de Ambachts-school. In 1920 heeft Stuivinga zich danig opgewonden over het aanbrengen van de teksten. In de zaal staan ter weerszijden van de deur twee gipsen beelden: Adam en Eva, door L.W.R. Schütz (1845-1915), gemeenteraadslid, aan de gemeente geschonken. Vanuit de trouwzaal zijn de allegorische figuren in de glas-in-loodvensters goed te zien. Ze beelden van links naar rechts geloof, trouw, liefde, fortuin, welvaart en vrede uit. De in de trouwzaal aanwezige schilderijen hebben geen relatie met Zeist, behalve de twee portretten van het echtpaar Van de Poll. Op de benedenverdieping van het gemeentehuis bevinden zich verder enkele vergaderzalen en werkruimtes. Stuivinga heeft de be-

neden- en bovenverdieping een vrij gelijke plattegrond gegeven.

Het trappenhuis was oorspronkelijk van een glas-in-loodvenster voorzien dat het wapen van Zeist toont, omringd door de wapens van Utrecht, Amersfoort, Wijk bij Duurstede en Amerongen. Daaronder staat de tekst: 'Ter Nagedachtenis aan Marianne Henriëtte Walkart die den Grond ten Geschenke gaf Waarop dit Gemeentehuis is Gesticht anno 1908'. Later zijn het rijkswapen en het wapen van de provincie Utrecht toegevoegd. De toevoeging is nog altijd te zien aan de kleur van het glas. Bij de modernisering van het gemeentehuis in 1983 is dit venster naar de nieuwe trappartij verplaatst. Sinds 2013 staat het achter de balie in de nieuwe Publiekshal.

De vensters van de boven de trouwzaal gelegen (oude) raadszaal dragen in het midden de wapens van Von Zinzendorf en Van Nassau-Odijk. Rechts vinden we de wapens van de burgemeesters mr. W.D. Schas (1821-1897) en jhr. W.K. Huydecoper (1830-1882). Links

daarvan staan de wapens van de burgemeesters dr. G. Costerman (1843-1894), mr. J.J. Clotterbooke Patijn van Kloetinge (1869-1922). Het tongewelf met aan weerszijden zogenaamde steekcapen is van eikenhout. Het gewelf wordt door zandstenen kolommen ondersteund. De klok aan de binnenzijde boven de entree is in een eikenhouten portaalversiering gevat.

De aankoop door de gemeente van het terrein van autobedrijf Renes in 2005 heeft het realiseren van een nieuw gebouwdeel in een stroomversnelling gebracht. Er is niet overwogen om alle oude panden af te breken en een geheel nieuw gebouw neer te zetten. Met respect voor het verleden is gekozen voor een duurzame oplossing waarin de oude gebouwen opnieuw gebruikt zijn en voldoen aan de hedendaagse regels en wensen betreffende klimaat, energiebesparing en efficiënte werkruimte. Voor het realiseren van het vernieuwde onderkomen aan Het Rond stelde de gemeente de voorwaarde om de monumenten en historisch belangrijke stedenbouwkundige structuren in het plangebied te behouden. Het stedenbouwkundig karakter wordt gekenmerkt door twee belangrijke zichtlijnen: de lijn tussen de 1<sup>e</sup> Dorpsstraat en het Walkartpark en de lijn tussen Het Rond en de Oude Kerk. Het herstel van deze twee belangrijke zichtlijnen vormde een essentieel uitgangspunt van het ontwerp. De stedenbouwkundige zichtlijnen zijn in het ontwerp doorgezet. Vanaf de

ingang van het gemeentehuis, kijken bezoekers door de Publiekshal naar de kerktoren. En vanuit de raadszaal reikt het zicht tot aan het Walkartpark en zorgt ervoor dat het gemeentehuis weer als 100 jaar geleden in directe verbinding met het park staat.

De gevel van het nieuwe bouwdeel van het gemeentehuis sluit aan op de rooilijn van de Dorpsstraat. Dit deel verbindt het oorspronkelijke Rechthuis aan de 1<sup>e</sup> Dorpsstraat uit 1878, het oude raadhuis uit 1908 en het Lengkeek-gebouw uit 1984 met elkaar. De architectuur van het nieuwe gedeelte is terughoudend met respect voor het karakter en de schaal van de bestaande historische structuren en functioneert als een subtiel decor voor het monumentale raadhuis. In het nieuwe



**Het Rechthuis met de met morgensterren versierde kroonlijst.**

FOTO GEMEENTE ZEIST

**In 2013 is het glas-in-loodvenster ter herdenking van de bouw van het raadhuis in 1908 achter de balie in de nieuwe Publiekshal geplaatst.**

FOTO FLORA DE VRIJER



**Het timpaan, afkomstig van de gasfabriek aan de Steynlaan en door Eneco aan het ZHG geschonken, zal eveneens een plaats krijgen in het gemeentehuis.**

FOTO FLORA DE VRIJER

**Vanuit het Lengkeekgebouw is aan de overzijde van de Dorpsstraat de chauffeur van Broedelet te zien. Twee van dergelijke plastieken zaten vroeger boven in de ingangspoort van het voormalige pand van garage Broedelet die hier gevestigd was.**

FOTO FLORA DE VRIJER

bouwdeel bevinden zich de nieuwe raadszaal, het restaurant, en het gemeentearchief. De nieuwe behuizing voor het gemeentearchief zal een belangrijk deel van de collecties van het Zeister Historisch Genootschap (ZHG) gaan herbergen. Op 3 juni 2014 hebben gemeente Zeist en ZHG een overeenkomst getekend tot inhuizing van het ZHG in het gemeentearchief. Bovendien huurt het ZHG enkele ruimten voor haar overige collecties van de gemeente. De vele boeken, prenten, foto's, kaarten, documentatie en museale voorwerpen van het ZHG en het gemeentearchief zijn voor het publiek straks op één centrale locatie beschikbaar.

In de toekomst zullen bovendien grote delen van beider collecties digitaal beschikbaar komen.

De totale inrichting van het complex is door Atelier PRO uit Den Haag verzorgd. Daarvoor heeft veel samspraak met het architectenbureau Thomas Rau plaats gevonden. Om het karakter van de bestaande en nieuwe bouwdelen tot zijn recht te laten komen is tussen de nieuwbouw en de bestaande ge-

bouwen een glazen Publiekshal geconstrueerd. De hal functioneert als spil in het samenvoegen van de vier generaties van het complex. Door de transparantie van gevel en dak is enerzijds de daglichttoetreding voor de bestaande panden optimaal en blijven de eerdere generaties hun eigen karakter houden. Anderzijds geeft de openheid uitdrukking aan de publieke functie van het gemeentehuis. Er is één loket voor de burger. De gevels van het nieuwe bouwdeel, zowel aan de 1<sup>e</sup> Dorpsstraat als aan Het Rond, vallen op door de plaatsing van hun vensters. In overeenstemming met de lichte gevels van het nieuwe bouwdeel zijn de basiskleuren in het interieur rustig: witte wanden, vloeren in natuurlijke tinten. Op de werkvloer is per verdieping gekozen voor een accentkleur. Er is gekozen voor gebruik van zoveel mogelijk natuurlijke materialen. De ouderdom van de panden aan de 1<sup>e</sup> Dorpsstraat zien we in de afwerking terug met donkere lambriseringen, gekleurde wanden en behang met gestileerde natuurprints. De functie en het interieur van het oude raadhuis zijn

nauwelijks gewijzigd. Alleen de raadszaal is verhuisd naar de nieuwbouw. Door subtiele en doelgerichte ingrepen behoudt het oude raadhuis niet alleen aan de buitenkant maar ook aan de binnenkant haar eigen identiteit.

In het nieuwe gemeentehuis wordt gewerkt vanuit Het Nieuwe Werken, waarbij werknemers geen vaste werkplek hebben. Omdat medewerkers geen eigen plek meer hebben zijn er plekken gemaakt waar de werknemers elkaar informeel kunnen ontmoeten, de zogenaamde huiskamers. Deze zijn op iedere verdieping gekoppeld aan de servicekern met toiletten, printers, kasten, lockers en pantry.

Duurzaamheid heeft bij de nieuwe aanbouw en bij de renovatie van het Lengkeekgebouw een belangrijke rol gespeeld. Zo wordt het gemeentehuis verwarmd en gekoeld via bronnen met warm en koud water, diep in de bodem (zogeneten 'warmte-koude-opslag'), zonnepanelen helpen in de elektriciteitsvoorziening en de parkeergarage heeft tien oplaadpunten voor elektrische auto's.



## DE KERK MET ZIJN BEGRAAFPLAATS OUDE KERK, 1<sup>E</sup> DORPSSTRAAT 1

De Oude Kerk aan de 1<sup>e</sup> Dorpsstraat ligt op een zandheuvel uit de ijstijd. De kerk heeft in de vroege middeleeuwen een of meer houten voorgangers gehad. Eind 12<sup>e</sup> eeuw is er een romaanse kerk gebouwd, opgetrokken uit tufsteen. De toren daarvan is tot op heden gehandhaafd. Deze is sinds 1798 eigendom van de Gemeente Zeist. Dat is een gevolg van een wet van Napoleon, die vond dat kerktorens een militaire functie hadden (uitkijkpost) en bij calamiteiten ook door de burgerlijke overheid moesten worden gebruikt (als alarmklok, maar ook als schuilplaats bij hoog water).

Doordat er in de 19<sup>e</sup> eeuw veel bezitters van buitenplaatsen naar Zeist komen, die ook het nodige personeel meenemen, ontstaat er een gebrek aan voldoende zitplaatsen. Omdat de kerk nogal bouwvallig is, besluit de kerkvoogdij de oude romaanse kerk af te breken en een nieuwe, grotere kerk te bouwen.

Het ontwerp is van Nicolaas Johannes Kamperdijk (1815-1887) uit Utrecht. Hij koos voor een gepleisterde kerk in Engelse neogotiek met het grondplan van een basiliek. Op 13 april 1841 heeft de aanbesteding plaats. Opzichter van de bouw was Johannes Montauban (1782-1876), meestertimmerman te Zeist. De eerste steen werd op 14 juli 1841 gelegd. Op 3 september 1843 werd de nieuwe kerk in gebruik geno-

men. Omstreeks 1875 ontstond er opnieuw een gebrek aan zitplaatsen. Ook waren er voortdurend grote onkosten aan herstelwerkzaamheden. De kerk kreeg daarom in 1887 een complete opknapbeurt. In 1898 volgde het schilderen van het schip. In 1920 onderging het schip van de kerk een belangrijke gedaantewisseling toen de kerkvoogdij besloot om de kerkmuren te laten afbikken. Het gemeentebestuur beplante in 1921 de toren met klimop, om de tegenstelling tussen de gepleisterde toren en de bakstenen kerkmuren minder te doen lijken. De klimop sloeg later door een storm los en werd verwijderd.

In de jaren vijftig van de vorige eeuw zijn ook acht pinakels op de natuurstenen steunberen verwijderd. In het voorjaar van 2014 is de restauratie van de toren gestart. Het stucwerk wordt vernieuwd evenals het slechte houtwerk. Bijzonder is dat het stucwerk niet weer grijs wordt, maar dat, na kleuronderzoek, de oorspronkelijke kleuren worden teruggebracht. De pinakels komen weer op de toren terug waardoor deze zijn oorspronkelijke neogotische slankheid zal tonen. Ook de luidklok krijgt een revisiebeurt.

De houten balustrade rond het dak van de kerk werd in 1936 vervangen door eenzelfde constructie van ijzer. De pinakels boven de steunberen, oorspronkelijk van terracotta en in 1869 vervangen door ijzer, werden vervangen door betonnen pinakels, maar zonder spitsjes. In 2010 zijn het schilder- en voegwerk evenals



het dakbeschot geheel vernieuwd. De kerk heeft een zinken roevendak gekregen en het hekwerk op het dak is volledig hersteld. In de kerk is nieuwe verlichting aangebracht. Ook is twee derde deel van de stoeien door banken vervangen. De entree van de driebeukige kerk ligt naar de Waterigeweg. De ingang bestaat uit een dubbele deur met een timpaan in de vorm van een gotische spitsboog. Daarboven zit een spitsboogvormig venster. De vensters in de zijgevels hebben een gelijke vorm. Het schip van de kerk heeft zeven traveeën. In de eer-

### De Oude Kerk in Zeist.

FOTO GEMEENTE ZEIST

ste en laatste travee van de zijgevels zit een deur met erboven een rond venster en een spitsboog. De gevel wordt afgesloten door een betonnen balustrade met pinakels. Het terug liggende geveldeel hierachter heeft eveneens spitsboogvensters die voor lichtinval van boven zorgen. Het koor heeft vijf zijden.

Het interieur van de kerk bestaat uit een breed middenschip met dunne bundelpijlers. Er zijn galerijen. De houten kruisribgewelven zijn gestuukt. Bij een restauratie van de kerk in 1964-1965 door architectenbureau Th. van Hoogevest uit Amersfoort zijn in het interieur de galerijen witgeverfd, evenals de neogotische houten scheidingswand tussen koor en schip. Ook de overhuifde banken aan weerszijden van de kansel zijn in die schilderbeurt meegenomen. Het orgel op de verdieping van de koorruimte, in 1843

in neogotische stijl gebouwd door de firma J. Bätz & Co. uit Utrecht, is in 1977 gerestaureerd door de firma Verschuieren uit Heythuysen.

In de kerk is aan de torenzijde een grafsteen opgesteld van Lodewijk Adriaan, graaf van Nassau-Odijk (1670-1742). In de consistoriekamer ligt de toegang naar de grafkelders. Bij de restauratie in 1964-65 zijn onder de vloer van de kerk in het zand restanten van graven van voor de bouw van de stenen kerk gevonden. Bij de afbraak van de romaanse kerk in 1841 en de afgraving van het kerkhof in 1897, maar ook in de tussenliggende jaren, werden tufstenen doodskisten opgegraven, gedateerd in de 11<sup>e</sup> eeuw. Doordat archiefbronnen ontbreken evenals oude grafmonumenten en andere funeraire vondsten is tot circa 1700 niets bekend over het kerkhof. Toch zal er voor 1700 begraven zijn. Van-

af 1728 zijn jaarlijsten van de begravingen bijgehouden. Toen het kerkhof aan het eind van de 18<sup>e</sup> eeuw vol raakte, werd het ruimteprobleem opgelost door op een groot deel van het kerkhof een zandlaag van ruim een meter te storten. Men sprak over 'het nieuwe kerkhof'. Het gedeelte van het kerkhof dat niet opgehoogd kon worden, omdat men rekening moest houden met de eigen graven waarin nog begraven kon worden, werd het 'verloren kerkhof' genoemd. Beide gedeeltes werden door een muur gescheiden. Van augustus 1800 tot augustus 1817 waren er 495 begrafenissen waarvan 319 op het 'verloren kerkhof' en 176 op het verhoogde 'nieuwe kerkhof'. Aangezien de kerkheuvel maar één toegang had op de hoek bij de 1<sup>e</sup> Dorpsstraat en de kerk alleen bereikbaar was via de voor- en zijtrap van de kerkheuvel, ontstond het plan om een glooiende opgang naar de kerk te maken. De noordwestzijde van het oude kerkhof was daarvoor geschikt en zo werd vóór 1750/51 aan de kant van de Maurikstraat een tweede toegang gemaakt.

Bij Koninklijk Besluit van 24 mei 1825, nummer 162, werd het voor gemeenten met meer dan duizend inwoners verboden om na 1828 nog doden in kerken, kapellen, bedeplaatsen of in de kom van de gemeente te begraven. Het kerkhof bij de Oude Kerk werd daarom gesloten. Later vroeg M. Crommelin, (1838-1907) bewoner van de tegenover de kerk gelegen buitenplaats

**Interieur van de Oude Kerk met onder andere het Bätz-orgel.**

FOTO COLLECTIE ZHG





Kersbergen, in 1892 aan de kerkvoogden toestemming om zand van het oude kerkhof aan de westkant van de kosterswoning te mogen afgraven. In 1896 wilde Crommelin ook zand van het 'opgehoogde' kerkhof afgraven. Die toestemming kreeg hij omdat op dat stuk alleen huurgraven lagen. Voorwaarde was dat menselijke overblijfselen, die opgegraven zouden worden, in een daartoe aangewezen graf zouden worden herbegraven. Bij de afgraving in 1897 werd de reeds genoemde tufstenen kist gevonden. In 1911 werd besloten tot ruiming en afzanding van het oude kerkhof en tot

de aanleg van een voetpad vanaf de Maurikstraat. Tot 1913 werden 47 grafkelders geruimd. De onderste gedeelten van de grafkelders bleven intact. Alleen notaris Vosmaer uit Utrecht maakte bezwaar namens H. Oortman Gerlings, die de grafkelder van Aelbert van Meurs van Vollenhoven in onderhoud had. Aelbert van Meurs van Vollenhoven, geboren te Rotterdam op 17 juli 1749, overleed op 8 maart 1817 in Utrecht. Hij is op 12 maart 1817 in Zeist begraven. Vosmaer stemde er wel mee in dat de grafkelder tot het nieuwe terreinniveau zou worden verlaagd. Dit graf is nu het eni-

ge van het voormalige kerkhof dat volledig intact is gebleven. De achtermuur van het voormalige (verhoogde) kerkhof werd gesloopt en het gehele terrein met gras bezaaid. Alleen vanaf de kosterswoning naar de kerk werd een pad vrijgehouden. Het terrein ziet er nog steeds vrijwel gelijk uit.

**De grafsteen van Lodewijk Adriaan, graaf van Nassau-Odijk (1670-1742) is in de kerk verplaatst en aan de torenzijde opgesteld. De tekst luidt: HIER LEGT BEGRAAVEN / LODEWYK ADRIAAN / GRAVE VAN NASSAU / VRYHEER VAN ZEYST / &&& OVERLEEDEN / DEN VIERDEN MAART / 1742.**

FOTO FLORA DE VRIJER

De kerk van de  
evangelische Broe-  
dergemeente aan het  
Zusterplein in Zeist.

FOTO MENZE DE GRAAF

**DE EVANGELISCHE  
BROEDERGEMEENTE  
VERSPREIDT ZICH  
VANUIT ZEIST OVER DE  
WERELD**

**KERK VAN DE EVANGELISCHE BROEDER-  
GEMEENTE, ZUSTERPLEIN 12-12A**

De kerk van de Evangelische Broe-  
dergemeente is op 20 oktober 1768  
ingewijd. Het gebouw ligt precies  
in het midden van de gevelwand

aan het Zusterplein. Het exterieur  
lijkt op een woonhuis. Het interi-  
eur is helemaal wit, de kleur van de  
opstanding en blijmoedigheid, en  
ademt de sfeer van een huiskamer.  
Voor een uitgebreide uitleg over het  
interieur wordt u aangeraden deel te  
nemen aan de Gilderondleiding in  
de kerk.

Het Zeister Zendinggenootschap  
(ZZg), de zendingsorganisatie van  
de Broedergemeente in Nederland,

werd in 1793 opgericht om hern-  
hutter zendelingen te steunen die  
overzee het evangelie verkondigden.  
Vooral met Suriname en Tanzania  
groeiden er stevige banden. In de  
vorige eeuw veranderde het werk  
sterk. Tegenwoordig stuurt het ZZg  
geen mensen meer uit, maar steunt  
het de kerken van de Broederge-  
meente in -vooral- Suriname, Tan-  
zania, Letland, Jamaica en Zuid-  
Afrika op het vlak van kerkopbouw



en diaconie. Tevens voert het ZZg met overheidsgeld programma's uit voor ontwikkelingssamenwerking. Momenteel is in de tentoonstellingszaal bij de kerk de tentoonstelling 'Vruchtdragend voor de wereld' over opvoeding en onderwijs aan de scholen van de Evangelische Broedergemeente in Zeist. Deze tentoonstelling is georganiseerd naar aanleiding van de 250ste geboortedag van F.R. Früauf (1764-1851), pedagoog uit Herrnhut (Saksen, Duitsland).

## **HET SLOT, FRAAI INGERICHT MET OBJECTEN VAN ELDERS**

### **SLOT ZEIST, ZINZENDORFLAAN 1**

Tussen 1676 en 1686 bouwde Jacob Roman (1640-1716) voor Willem Adriaan van Nassau-Odijk (1632-1705) een lustslot op een landgoed van ongeveer 400 hectare en 5 kilometer lengte op het terrein van het voormalige Huys Seyst dat behoorde bij de door hem verworven Hoge Heerlijkheid Zeist-Driebergen. Het Slot, waarvan eerst de zijvleugels en de tuinen werden voltooid, is in Hollands classicistische stijl gebouwd. Het is een eenvoudige interpretatie van het paleis van Versailles dat als inspiratie diende. De lange Slotlaan en de aansluitende Verlengde Slotlaan vormen de zichtas op de voorgevel van het hoofdgebouw; de Koelaan is zichtas op de achtergevel. De lanen zijn de hoofdassen van de 17<sup>e</sup>-eeuwse formele aanleg van het Slotcomplex

met deeltuinen, moestuinen en sterrenbossen. Voor het Slot ligt een dwarsas, de Zinzendorflaan, met een voorplein dat toegang geeft tot de gebouwen. Daniël Marot (1661-1752) heeft de detaillering van het Slot verzorgd en ook het interieur ontworpen in de stijl van Lodewijk XIV. De stijlzalzen zijn vergelijkbaar met de interieurs van koninklijke paleizen. Vele interieurdecoraties verwijzen naar de status van de stichter, uitgebeeld in allegorieën of mythologische thema's.

Na de dood van Willem Adriaan in 1705 raakte het complex in verval. In 1745 kocht de Amsterdamse ijzerhandelaar Cornelis Schellinger (1711-1778) het landgoed, samen met de buitenplaats Blikkenburg (Blikkenburgerlaan 2b-c, 4). Hij gaf de hernhuttergemeente toestemming het gebouw te gebruiken. Vanaf 1748 werden de weilanden aan weerszijden van de huidige Nassau-Odijklaan bebouwd voor het Broeder- en Zusterplein. In de 18<sup>e</sup> eeuw wisselde het Slot enkele malen van eigenaar.

In 1830 verwierf jhr. Jan Elias Huydecoper (1798-1865) Slot Zeist. Hij restaureerde het in de empirestijl, een keizerlijke stijl uit de tijd van Lodewijk Napoleon, en bracht op de plaatsen van de grisailles in de Willemszaal bijbelse afbeeldingen van Cornelis Kruseman (1797-1857) aan. Ook liet hij de formele Franse tuinen veranderen in een landschapspark in Engelse stijl, naar ontwerp van de tuinarchitect J.D. Zocher jr. (1791-1870). Het hek

bij het voorplein van het Slot was toen al weg. Mourot (1802-1847) heeft het in 1829 in zijn weergave van het Slot niet afgebeeld. Van de tuinornamenten die vroeger in de tuin volop te vinden waren, resteert slechts één beeldengroep met allegorische figuren van de werelddelen Europa en Afrika, ontworpen door Albert Xavery (1664-1728). Van de twee theekoepels die de beide hoeken van de tuin achter het slot accentueerden is er nog één aanwezig. Ze zijn waarschijnlijk naar ontwerp van Jacob Roman. Tevens zijn twee tuinvazen (zogenaamde Marotvazen) bewaard gebleven, al zijn ze wel uit verschillende elementen samengesteld. Merkwaaardigerwijs vinden we in de tuin van het Slot een grafsteen met alleen de aanduiding J.T. Grothe. Deze is vermoedelijk afkomstig van het graf van Jacob Theodoor Grothe (1822-1894), gemeenteraadslid van Zeist. Hij was bewoner van de buitenplaats Nijenheim. Hij is in een grafkelder op de Oude Begraafplaats begraven samen met zijn echtgenote en vijf kinderen. De bewuste, gebroken, grafsteen is in 1959 gevonden bij graafwerkzaamheden aan de Waterigeweg. De steen is als monument in de tuin van het Slot Zeist geplaatst.

Na de dood van Huydecoper werd mevrouw H.M.J. Labouchere-Voombergh (1830-1908) in 1867 eigenares. Zij liet de plafondschildering in de Willemszaal verwijderen. Na haar overlijden in 1908 wordt Slot Zeist in 1910 eigendom

**Slot Zeist. Het hekwerk is gereconstrueerd naar een afbeelding op een gravure van Stoopendaal en aan de hand van een in de gracht gevonden pijlpunt.**

FOTO FLORA DE VRIJER

van René Labouchere (1870-1934) en van zijn zuster Agnes Henriëtte Labouchere (1873-1942), die getrouwd was met jhr. Leendert Marinus Schuurbeque Boeye (1863-1937). Deze laatsten bewoonden een gedeelte van het hoofdgebouw en de linkervleugel. Vervolgens kwam het in 1924 in handen van de NV. Bouw- en Exploitatiemaatschappij Heemstede te Utrecht die het wilde afbreken om in het park een villawijk te bouwen. Toen besloot de gemeente Zeist het Slot te kopen om het voor sloop te behoeven. Het kreeg verschillende functies. Vanaf 1940 leed het Slot tot na de Tweede Wereldoorlog onder het gebruik door militairen van verschillende nationaliteiten. In 1953 herbergde het slachtoffers van de watersnoodramp. In datzelfde jaar besloot de gemeenteraad van Zeist om het Slot te restaureren en te bestemmen als cultureel en representatief centrum.

Bij de restauratie van 1957 tot 1969 werd gestreefd om de oorspronkelijke, eind 18e-eeuwse staat van Slot Zeist terug te brengen, zowel voor het exterieur als voor het interieur. De resten van het landschapspark van Zocher bleven gehandhaafd. Op 7 januari 1957 werd het startsein gegeven voor de omvangrijke restauratie onder leiding van baron van Asbeck (1911-2010), waarbij voor de inrichting en decoratie is samengewerkt met Jan Ruijs van het Zeister bedrijf Ruys' Meubileerinrichting. Beiden hadden al veel samengewerkt bij de restauratie van



kastelen en koninklijke huizen.

De restauratie begon met de herbouw van de linker vleugel door aannemersmaatschappij Jurriëns uit Utrecht. Het hoofdgebouw kon pas gerestaureerd worden toen het ministerie van Onderwijs, Kunsten en Wetenschappen in 1967 een forse subsidie toekende. Ook voor de restauratie van de rechtervleugel kwam toen subsidie vrij. De wijzigingen in empirestijl uit de tijd van Huydecoper werden verwijderd, behalve het stucwerk in de hal en in de kleine koepelkamer. Ten onrechte dacht de restaurator met origineel 17e-eeuws stucwerk te maken te hebben. Onder de verwijderde stucclagen kwamen originele kleuren tevoorschijn die van belang waren in de restauratie.

Om voor het Slot weer geschikt, in

de stijl passend, meubilair te vinden, werden er oproepen in de pers gedaan. Voor aankoop van Zeister kachels, tafels, kasten, stoelen, kronen, wand- en vloertapijten is door de gemeente een speciale commissie ingesteld onder voorzitterschap van burgemeester A.P. Korthals Altes (1903-1984). Zij kocht van antiquairs en particulieren onder andere 17e-eeuws meubilair, wandtapijten, klokken, 17e-eeuwse betimmeringen uit Utrecht, en ook een vloerkleed uit Slot Zuylen.

Voor de hal slaagde men erin een vijftal portretten van de Oranjes, 17e-eeuwse kopieën, te bemachtigen. Ze zijn oorspronkelijk afkomstig uit het Huis aan den Boschkant in Den Haag. In 1909 werden ze naar Waldheim bij Neuwied (Duitsland) verplaatst. De portret-



**Marot-vaas aan de achterzijde van Slot Zeist versierd met dieren en bloemen. De vaas is uit delen samengesteld en van een nieuwere voet voorzien.**

FOTO FLORA DE VRIJER

**Marot-vaas aan de voorzijde van Slot Zeist voorzien van een afbeelding met twee nimfen en een vruchtbaarheidsgodin. Ook deze vaas is uit delen samengesteld en van een nieuwere voet voorzien.**

FOTO FLORA DE VRIJER

ten zijn van prins Willem I en prins Maurits (naar een portret van Van Mierevelt (1566-1641)), prins Willem II en een dubbelportret van prins Frederik Hendrik en Amalia van Solms naar portretten van Gerard van Honthorst (1592-1656) en een portret van prins Willem III met zijn moeder Maria Stuart naar een portret van een onbekende meester. Behalve het portret van prins Frederik Hendrik en Amalia van Solms zijn alle portretten in de hal opgehangen. Om het te laten passen moesten de empire lijstjes van de vier nissen in de hal worden verwijderd. Het portret van prins Frederik Hendrik en Amalia van Solms is in de belendende kamer opgehangen.

De restauratie van de Willemszaal was een behoorlijke klus. De

bijbelse afbeeldingen van Cornelis Kruseman waren al verdwenen evenals de oorspronkelijke grisailles. Daarom werden de grisailles van Gerard de Laresse (1640-1711) uit het pand Singel 420 in Amsterdam voor het Slot verworven. De door mevrouw Labouchere verwijderde plafondschildering met als thema 'Triumph' kon weer worden aangebracht omdat er een ontwerp-tekening werd gevonden in de collectie van de Koninklijke Academie voor Beeldende Kunsten in Den Haag. Restauratie-architect Van Asbeck verwierf voor de Grote Zaal via een antiquair een régence-betimmering in de stijl van Daniël Marot uit het huis Janskerkhof 12 in Utrecht. Deze was al in 1912 verwijderd omdat het pand toen een kantoorbestemming kreeg. Een deel van

de betimmering was toen naar huis Doornburgh in Maarssen gegaan. Ook vier grisailles uit 1725 van de hand van Jacob de Wit (1695-1754) en uit hetzelfde huis afkomstig zijn verworven. Ze stellen de vier elementen Hemel, Aarde, Water en Vuur voor.

Het goudleerbehang voor het Koepelkamertje is evenals de schilderijen in de hal, afkomstig uit Waldheim bij Neuwied. De Antichambre heeft goudleer uit 1725 dat omstreeks 1875 in het huis De Vanenburg bij Putten was geplaatst. Het was daar in de jaren 30 van de vorige eeuw weer verwijderd en lag op de zolder van kasteel Keppel te Laag-Keppel, eigendom van de familie Van Pallandt. De Marmerkamer van Slot Zeist is oorspronkelijk, alleen de schouw komt uit het huis

**Linksboven + onder:  
Grafsteen van J.T.  
Grothe in de tuin van  
Slot Zeist, gevonden  
bij graafwerkzaam-  
heden aan de Wateri-  
geweg.**

FOTO FLORA DE VRIJER



**Rechtsboven + onder:  
Een grenspaal van de  
buitenplaats Beer-  
schoten heeft als  
tuinornament een plek  
in de tuin van Slot  
Zeist gevonden.**

FOTO FLORA DE VRIJER



Seijst  
2014  
III-76

Schuylenburg in Den Haag. Stoffen voor wandbespanningen, overgordijnen en zongordijnen zijn in Frankrijk uitgezocht bij de Soeries Tassinari-Chatel en bij de firma Prelle, beide in Lyon. De firma Prelle heeft de wandbespanning en gordijnen voor de Blauwe Zaal speciaal geweven. Het plafond evenals

de schoorsteenmantel in deze zaal zijn door de gemeente Utrecht in eeuwigdurend bruikleen gegeven. Ze zijn afkomstig uit het huis Leeuwenberg aan de Oude Gracht 307 in Utrecht. De in het Slot toegepaste elektrische kaarsverlichting, ook toegepast in het paleis van Versailles, is in Parijs besteld bij R. Klotz,

de uitvinder van dit verlichtingssysteem.

Het hek voor het Slot is aan de hand van de vondst van een speerpunt in de gracht en een afbeelding op een gravure van Stoopendaal (1672-1726) in smeedijzer gereconstrueerd. In 1969 werd een bronzen wapenschild met het wapen

van Willem Adriaan van Nassau-Odijk toegevoegd. Ook het hek aan de Voorlaan van het Slot, bij Het Rond, was al heel lang weg. In verband met het verkeer was het niet geschikt om op die plek weer terug te plaatsen. Daarom is het in de richting van het Slot opgesteld aan de Lageweg. De hekpijlers zijn afkomstig uit de Oranjestad bij de Jacobikerkerk in Utrecht. Ze zijn van de gemeente Utrecht voor 100 jaar in bruikleen verkregen. Het hek werd nieuw gemaakt in de stijl van het hek aan het voorplein.

Op de dag van de opening van het gerestaureerde Slot, 8 oktober 1969, door prins Claus werd door de Zeister actiegroep 'Het Comité van de Achtste Oktober' geprotesteerd tegen de overdadige uitgaven. Het comité meende dat het geld beter besteed was geweest aan het opheffen van de woningnood.

Sinds 1977 is het gehele Slotcomplex en het ervoor gelegen hennuttercomplex beschermd dorpsgezicht. Het Slot zelf, evenals de parkaanleg inclusief de zichtas, het toegangshek, de beeldengroep, twee tuinvazen, de theekoepel en een tweetal boogbruggen zijn rijksmonument. Slot Zeist is nog steeds eigendom van de gemeente Zeist en in exploitatie bij het horecabedrijf Figi-Slot Zeist.



**Spiegels in de Willem'szaal van Slot Zeist.**

FOTO FLORA DE VRIJER

**De Blauwe Zaal is voorzien van speciaal geweven wandbespanningen en gordijnen'.**

FOTO FLORA DE VRIJER

**Deel van het hek met hekpijler aan de zgn. Voorlaan (nu: Nassau-Odijklaan).**

FOTO FLORA DE VRIJER





**Het Huis Blikkenburg van de buitenplaats Blikkenburg (1990). De buitenplaats is aangelegd op het terrein van de voormalige ridderhofstad met dezelfde naam.**

FOTO GEMEENTE ZEIST

Seijst  
2014  
III-78

## **EEN BOERDERIJ OP DE PLAATS VAN EEN VOORMALIGE RIDDERHOFSTAD**

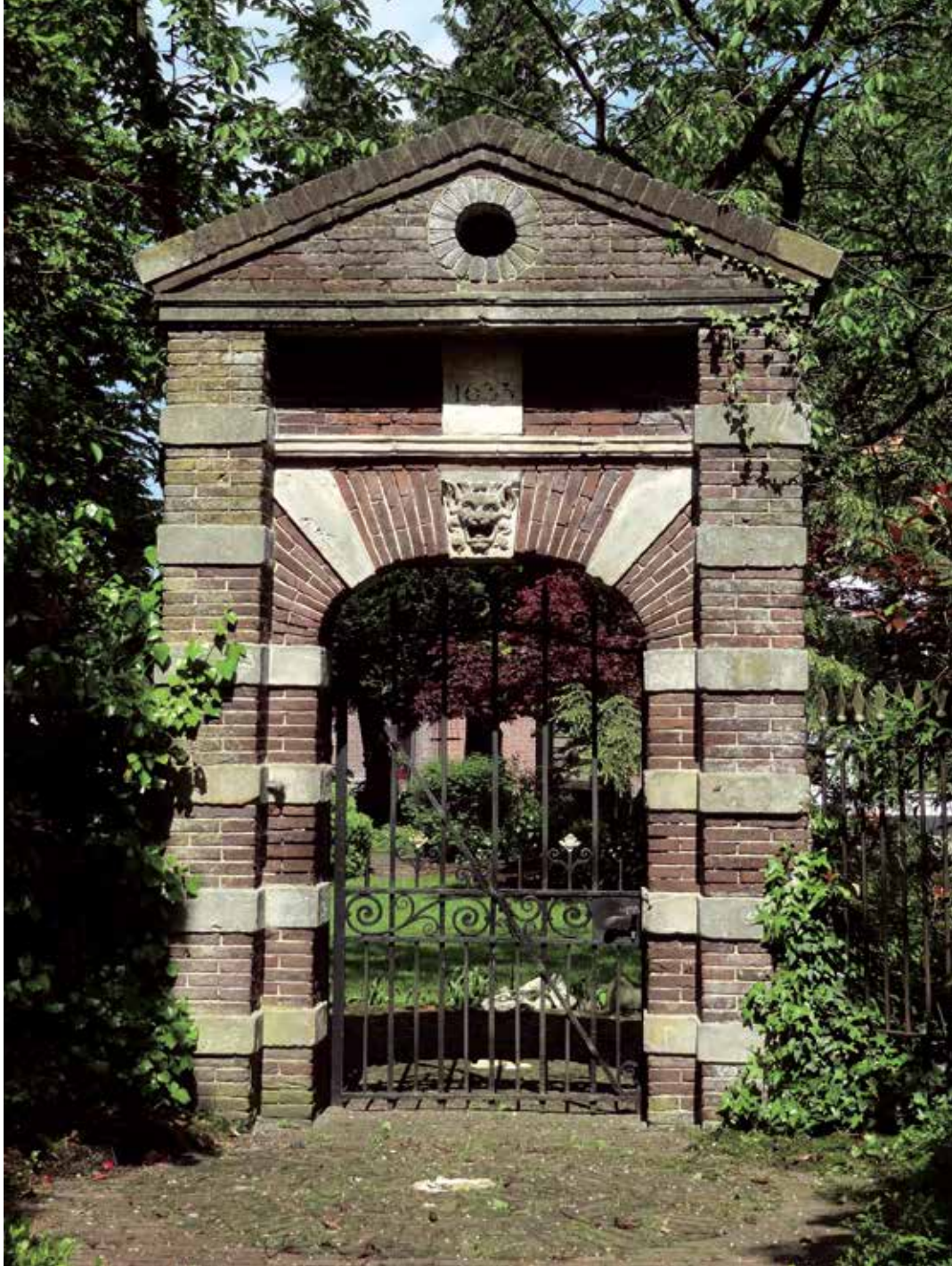
**BLIKKENBURG,  
BLIKKENBURGERLAAN 2B-C, 4**

Het voormalige kasteel Blikkenburg dateert uit het begin van de 14<sup>e</sup> eeuw en kwam in 1746 in bezit van Cornelis Schellinger (1711-1778). Van het middeleeuwse Blikkenburg bestond toen alleen nog een zware vierkante toegangspoort. Na nog enkele eigenaren kocht M.I.A.J.Ch. barones Taets van Amerongen (1802-1859) in 1829 Blikkenburg op een openbare veiling. In 1852 liet haar zoon jhr. Jan Louis Rei-

nier Anthonij Huydecoper (1822-1886) op Blikkenburg een nieuw huis bouwen en een landschapspark aanleggen.

Het huis, het koetshuis en de tuin zijn een ontwerp van tuinarchitect Karel Georg Zocher (1796-1863), de broer van de bekende architect Jan David Zocher jr. (1791-1870). Het herenhuis, het koetshuis, de tuin- en parkaanleg, het toegangshek en de boerderij zijn rijksmonument. De voormalige boerderij is, na een restauratie in de jaren 90, tegenwoordig woonhuis. De langhuisboerderij, met een rechthoekige plattegrond, dateert van omstreeks 1815 en staat ongeveer op de plek van de voormalige ridderhofstad

Blikkenburg. De nok van het afgewolfde zadeldak, gedekt met pannen, staat haaks op de weg. De voorgevel is bijna symmetrisch en heeft in het midden een deur met bovenlicht. Zowel links als rechts van de deur is een schuifvenster aangebracht, beide voorzien van paneelluiken. Boven de deur zit een roedevenster met halve luiken en een bovenlicht. Rechts hiervan is nog een kleiner venster met luik. In het metselwerk zijn strekken en vlechtingen aangebracht. De zijgevels hebben vensters en deuren van wisselend formaat. De achtergevel heeft de oorspronkelijke indeling met twee mestdeuren en een hooiluik.

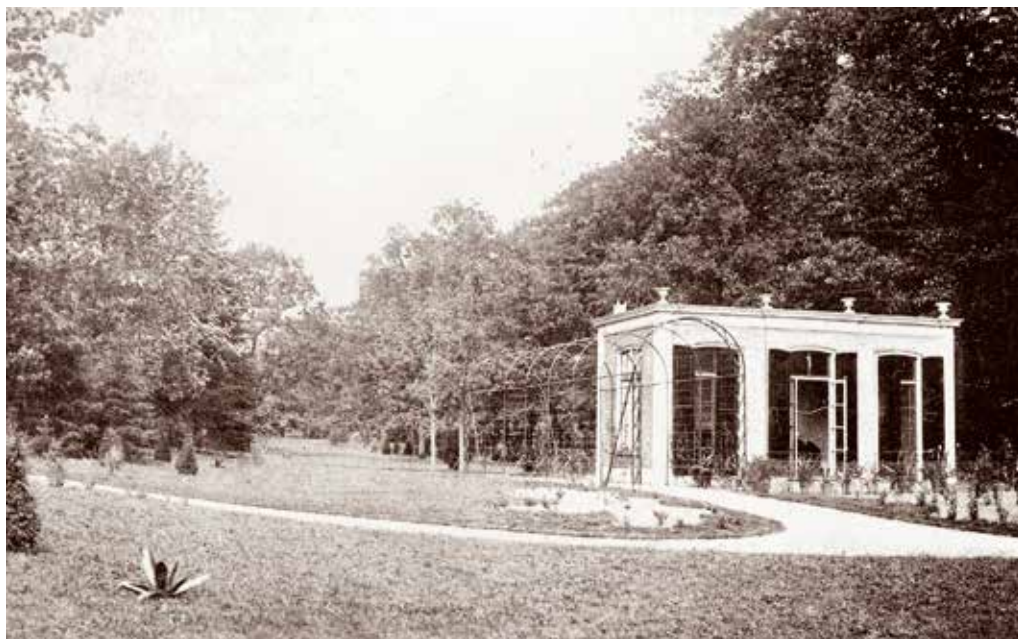


Na de sloop van het kasteel Kersbergen in 1854 werd een renaissancepoortje met het jaartal 1633 bij de keukeningang van het nieuwe huis geplaatst. De oorspronkelijke plaats van het poortje is onbekend. Bij de sloop van het nieuwe huis Kersbergen in 1935, ten behoeve van de villawijk Kersbergen, heeft de slooopaannemer het poortje in zijn eigen tuin gezet aan de Utrechtseweg tussen 'Veldheim' en 'Ma Retraite'.

FOTO FLORA DE VRIJER

In het Walkartpark stond oorspronkelijk een oranjerie om kwetsbare gewassen en planten in de winter te beschermen tegen kou. In 1939 is het gebouw op de gemeentelijke kwekerij aan de Choisyweg geplaatst. De foto is van ca. 1910.

COLLECTIE ZHG



### **ORANJERIE VERPLAATST EN HERGEBRUIKT ORANJERIE, INGANG CHOISYWEG**

De oranjerie -een gebouw waar 's winters oranjebomen en andere uitheemse gewassen werden bewaard- aan de Choisyweg is afkomstig uit het Walkartpark. Het park is in 1905 door tuinarchitect Hendrik Copijn (1842-1923) uit Groenekan aangelegd in het 'Overbosch' van het huis van de familie Walkart aan Het Rond. De oranjerie stond op het stuk grond dat de dames Walkart in 1895 van de familie De Geer kochten. Dit stuk grond sloot aan bij hun 'Overbosch'.

Het Walkartpark is vernoemd naar mejuffrouw Marianne Hen-

riëtte Walkart, de laatste van de vijf Amsterdamse zusters Walkart, overleden op 2 maart 1904. Door aankoop van onder andere de voormalige buitenplaatsen Middenhoeve en Veelzicht, gelegen aan de Utrechtseweg, breidde de familie Walkart het terrein uit. Van deze gronden werd in 1873 een deel omgevormd tot een park in landschapsstijl naar ontwerp van N.J. Kamperdijk (1815-1887), werknemer bij de Utrechtse architect en tuinarchitect Samuel Adrianus van Lunteren (1813-1877).

Mejuffrouw M.H. Walkart liet het gedeelte met de naam 'Overbosch' (ook wel 'Overplaats' of 'Overtuin' genaamd) aan de gemeente Zeist na met de bedoeling er een openbaar

wandelpark van te maken. In de bepalingen nam ze op dat de grond niet bebouwd mocht worden. Voor het onderhoud ontving de gemeente 40.000 gulden. De gemeente gaf aan de tuinarchitecten Hugo Anne Cornelis Poortman (1858-1953) en Hendrik Copijn elk afzonderlijk de opdracht het landschapspark tot een publiek wandelpark om te vormen. Het plan van Copijn, dat voornamelijk de ingangspartij wilde aanpassen, kreeg de voorkeur. Op 24 mei 1905 was de officiële opening. Niet het hele voor het park bestemde stuk grond was tot wandelpark geworden. Na onderhandelingen met de erven Walkart werd in 1906 op een perceel op de hoek van de 1<sup>e</sup> Dorpsstraat en Het Rond



**De oranjerie, oorspronkelijk uit het Walkartpark, doet tegenwoordig dienst als gemeenschapsruimte bij een seniorencomplex aan de Choisyweg.**

FOTO FLORA DE VRIJER

een nieuw gemeentehuis gebouwd (Het Rond 1).

Toen Copijn in 1904 met de inrichting van het Walkartpark begon, lag rondom het park een hoge aarden wal met een dichte beplanting. Daarmee had het park een besloten karakter. Aan de Donkerelaan (nu: Slotlaan) stonden grote opgaande beuken. In het park lag een vijvertje. Er waren ook een neogotisch kinderspeelhuisje uit 1895 en een tuinkoepel op een heuvel midden in het park. Copijn handhaafde de aarden wal en versterkte het besloten karakter met doorkijkjes en een ingewikkelde padenloop waardoor de wandelaar het idee had in een groot bos te zijn. In het midden van het park bij de oranjerie uit 1855

handhaafde hij het gazon, maar maakte er meer glooiing in. Bij de ingang aan de zijde van het raadhuis maakte hij de vijver iets breder en onregelmatiger van vorm. Door een beplanting met heesters aan het einde van de vijver suggereerde hij dat deze nog verder doorliep. De vrijkomende grond werd benut om de grens met de Kerkweg te verbergen.

De inrichting gebeurde onder de directie van de opzichter der gemeenteplantsoenen C. Smitskamp (1875-1957), bloemist in Zeist. Tuinbaas R. Pul had de dagelijkse leiding. In de loop der jaren werd er in de gemeenteraad meermaals gediscussieerd of het park toch niet een minder besloten karakter moest

hebben. Een betere doorkijk vanaf de Donkerelaan kreeg de voorkeur. In het kader van de werkverschaffing in 1938-1940 werd de aarden wal aan de Donkerelaan afgegraven en het pad verhoogd. De hekken aan Kerkweg en Donkerelaan werden vervangen door een hulsthaagje en de entree aan de noordoostzijde werd verlegd. Er kwamen twee entrees naar de Kerkweg bij. Het besloten karakter was daarmee grotendeels verdwenen en de afwisseling in het park sterk afgenomen. Bij de oranjerie was inmiddels een muziektent neergezet.

Deze oranjerie is in 1939 van het Walkartpark overgebracht naar de gemeentelijke kwekerij aan de Choisyweg en diende daar als werk-



**Halsgevel afkomstig van een Amsterdams grachtenpand dat waarschijnlijk werd gemoderniseerd en een rechte daklijst kreeg. De gevel is op de rand voorzien van fraaie beelden van sfinxen en bloemenranken. Bovenin de gevel is een wapen afgebeeld, waarschijnlijk van de oorspronkelijke eigenaar, en het jaartal 1685.**

FOTO FLORA DE VRIJER



ruimte. Het is een rechthoekig, bakstenen gebouw met wit gestuukte pilasters op de hoeken. De dakrand is voorzien van een kroonlijst. Oorspronkelijk had het dak een attiek die vóór 1906 werd vervangen door een aantal siervazen. In de kopgevels zitten hoge, getoogde vensters met blinden. In de voorgevel zijn drie openslaande deuren met roede-verdeling aangebracht. Boven elke deur zit een getoogd bovenlicht. De achtergevel is gesloten. Sinds de sluiting van de gemeentekwekerij in het midden van de jaren 90 van de vorige eeuw doet de oranjerie niet meer dienst voor tuinwerkzaamheden. Op de grond van de kwekerij verrees in 1997 een seniorenwooncomplex. Na een grondige restauratie functioneert de oude oranjerie sinds 20 maart 1998 als ontmoetingsruimte voor de bewoners van het wooncomplex Oranjerie aan de Choisyweg.

In het Walkartpark kwam op de plaats van de oranjerie een grote open ruimte.

Het in de loop der jaren verarmde Walkartpark verkreeg op 19 april 1999 de status van beschermd rijksmonument. In 2004 werden de entrees van het park opnieuw ingericht. Brede toegangen maakten het karakter van het park nog opener en het raakte nog verder van het oorspronkelijke inrichtingsplan. Vanaf de Slotlaan is er nu een doorkijk op de Kerkweg. Wel is de historische belijning van de paden hersteld.

## EEN INTERIEURZAAK EN EEN HALSGEVEL UIT AMSTERDAM

MY HOME, OUDE ARNHEMSEWEG 16

Op het achterterrein van het pand waar de interieurzaak My Home is gevestigd werd omstreeks 1960 een halsgevel uit 1685 geplaatst, oorspronkelijk afkomstig van een pand aan de Keizersgracht 109 te Amsterdam. Jhr. E. L. de Geer (1869-1945), eigenaar van het landgoed Kerckebosch (Arnhemse Bovenweg 31-31b), kocht deze gevel omstreeks 1925 en liet hem naar Zeist brengen om voor zijn oranjerie te plaatsen. Dit ging niet door, maar de gevel kreeg aan de Oude Arnhemseweg de functie van entree van een pakhuis.

Het hoofdpand was oorspronkelijk een blok arbeiderswoningen.

In het met buitenplaatsen gegroeide 19<sup>e</sup>-eeuwse Zeist was behoefte aan arbeiderswoningen. Circa 1861 werd dit blok aan de Arnhemseweg gebouwd. Het pand is voor de hier voormalig gevestigde antiekhandel uitgebrouwen en inwendig verbouwd. Toch zijn de plaatsen van de oude woningscheidende wanden nog te herkennen. Daardoor valt duidelijk te herkennen hoe klein de oorspronkelijke woningen zijn geweest. De antiquair heeft in het interieur ook enkele elementen toegevoegd. Zo is er een oude haardplaats met tegels geplaatst. Het barokke poortje links van het pand is eveneens een toevoeging. Het bakstenen, langgerekte blok heeft één bouwlaag. De ingangspartij in de rechter zijgevel is in 2011 door de interieurzaak My Home aangebracht.



## Bronnen en literatuur:

- [www.atelierPro.nl](http://www.atelierPro.nl)
- [www.geheugenvanzeist.nl](http://www.geheugenvanzeist.nl)
- [www.olco.nl](http://www.olco.nl)
- [www.slotzeist.nl](http://www.slotzeist.nl)
- K.W. Galis, R.P.M. Rhoen, 'De buitenplaats Nijenheim', *Seijst*, (1992) nr. 1, p.1-10.
- C.L. van Groningen, *Slot Zeist. Een vorstelyk stuk goet* (Driebergen-Rijsenburg 2009).
- C.L. van Groningen, 'Het Walkartpark in Zeist', *Cascade, bulletin voor tuin historie*, 17,(2008), nr.2. Tevens verschenen in *Seijst*, (2013), nr.1, p.3-10.
- A. de Groot, P. Peucker (red.), *De Zeister Broedergemeente 1746-1996. Bijdragen tot de geschiedenis van de hermhutters in Nederland* (Zutphen 1996).
- JanHein Heimel, 'Drie Oude Zeister Poortjes', *Seijst*, (2013), nr.1, p.17-20.
- C. Hoogveld (red.), *Glas in lood in Nederland 1817-1968* (Den Haag 1989).
- J.M. van der Linde, W. Lutjeharms, J. Meerdink, *Zenden-opvoeden-bouwen. Momenten uit twee eeuwen geschiedenis der Zeister Broedergemeente* (Zeist 1968).
- R.P.M. Rhoen, 'Het kerkhof rondom de Oude Kerk', <http://www.dodenakkers.nl/begraafplaatsen/begraafplaatsen-in-utrecht.html?start=40>
- R.P.M. Rhoen, 'Verzet tegen de restauratie van Slot Zeist', *Maandblad Oud-Utrecht*, (2006),

Het hoofdpand van interieurzaak My Home was oorspronkelijk een blok arbeiderswoningen, gebouwd ca. 1861. Het pand is voor de hiervoor gevestigde antiekhandel uitgebrouwen en inwendig verbouwd. De ingangspartij in de rechter zijgevel is in 2011 door My Home aangebracht.

FOTO JAN PETER VAN 'T SANT

nr.6, p.156.

- H. Wels, *Hernhutters in Zeist. Wonen, werken, geloven* (Abcoude 1999)
- M. IJsselstijn, M. Kruidenier, R.P.M. Rhoen (eindred. R. Efdée), *Zeist. Geschiedenis en Architectuur* (Zeist/Utrecht 2012)

**Voor stijlen en bouwkundige termen** zie bv. het hierboven in de literatuur vermelde boek M.IJsselstijn, e.a., *Zeist. Geschiedenis en Architectuur*, p.592 e.v.

**Samenstelling Commissie Open Monumentendag:**

Ria Efdée; Ludwien Halewijn;  
Hellen van Gessel; Elian de Jonge;  
R.P.M. Rhoen; Flora de Vrijer

